

Cahier Aide Mémoire

LXR-TEST

TABLE DES MATIÈRES

LES FICHIERS LXR-TEST et L'ORGANISATION DU LOGICIEL	1
CRÉATION ET OUVERTURE DES FICHIERS DE LXR-TEST	3
LA GESTION DES FICHIERS DE LXR-TEST	4
LA FENÊTRE PRINCIPALE DE LXR-TEST	5
LA FENÊTRE QUESTION	7
LA BARRE DE COMMANDES DE LA FENÊTRE QUESTION	8
INSÉRER DES QUESTIONS DANS LA BANQUE	10
LES OPTIONS D'UNE QUESTION	10
LA RÉDACTION D'UNE QUESTION	12
INDICATION DE LA BONNE RÉPONSE	12
CRÉATION D'UN TEST	14
CHOISIR LES QUESTIONS DU TEST	15
IMPRIMER UN TEST et SES VERSIONS	16
CRÉATION DES EN-TÊTES ET DE PIEDS DE PAGE	17
CRÉATION DU FICHIER HEADERS	17
LA LECTURE OPTIQUE DES FEUILLES RÉPONSES	19
LA PRODUCTION DES RÉSULTATS	19
LA FENÊTRE DU FICHIER SCORES	20
TROIS PRINCIPAUX RAPPORTS DE RÉSULTATS	22
IMPRESSION ET EXEMPLE DU RAPPORT DES RÉSULTATS DES ÉTUDIANTS	22
IMPRESSION ET EXEMPLE DU RAPPORT DES STATISTIQUES DU TEST	24
IMPRESSION ET EXEMPLE DU RAPPORT DES STATISTIQUES DU TEST	26
IMPORTATION DES QUESTIONS D'UN FICHIER WORD VERS LXR-TEST	28
PRÉPARATION DU FICHIER WORD	28
MARCHE À SUIVRE DANS LXR-TEST	29
EXPORTATION DES RÉSULTATS VERS EXCEL	30

LES FICHIERS LXR-TEST et L'ORGANISATION DU LOGICIEL

Le logiciel LXR-TEST contient plusieurs fichiers dont quatre principaux :

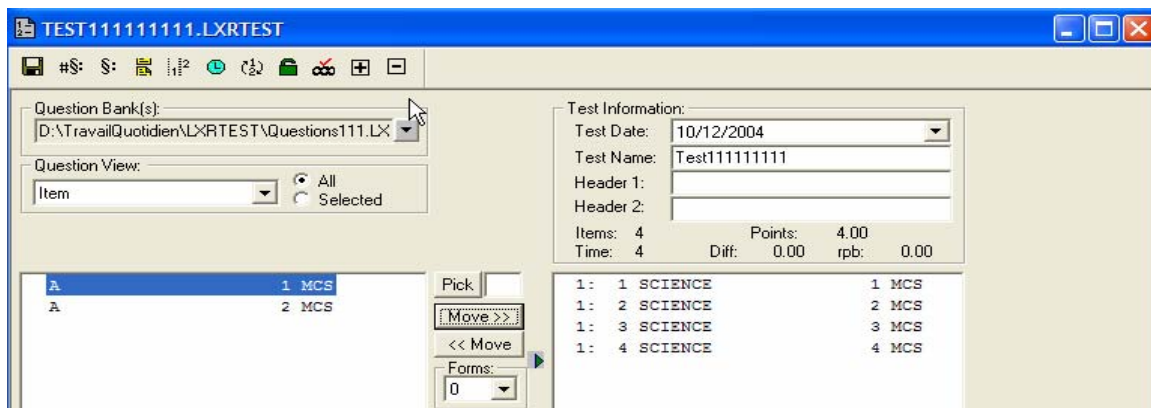
- le fichier banque de questions (.LXRBank);
- le fichier test (.LXRTest);
- le fichier en-tête (.LXRHeaders);
- le fichier des résultats (.LXRScores).

Le fichier de questions permet d'écrire les questions; le fichier test permet de choisir quelles questions vous désirez utiliser pour un test; le fichier en-tête permet d'adapter la présentation du test en modifiant la page couverture, l'en-tête et le pied de page. Finalement, le fichier des résultats permet de comptabiliser les résultats selon une logique bien précise.

Le fichier .LXRScores, suite à la lecture optique, contient la réponse des étudiants à chacune des questions du test. Par exemple, ci-bas, à la question 1 du test 1 (1 : 1), l'étudiant a répondu A.

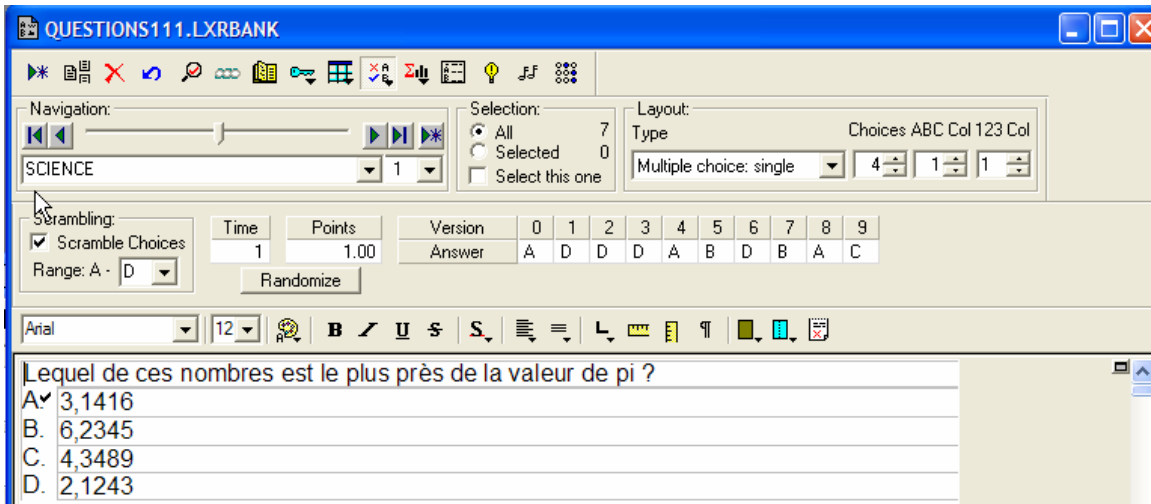
	Response	Points
N:1 A	A	1.0

Pour déterminer si la réponse A est correcte ou non, le fichier .LXRScores regarde dans le fichier .LXRTest pour connaître l'identité de la question 1 dans le test. Comme nous pouvons voir plus bas à droite, la question 1 dans ce test est identifiée SCIENCE 1.



Maintenant que le logiciel connaît l'identité de la question, il peut aller voir dans le fichier .LXRBank pour comparer la réponse de l'étudiant avec la bonne réponse. Comme nous

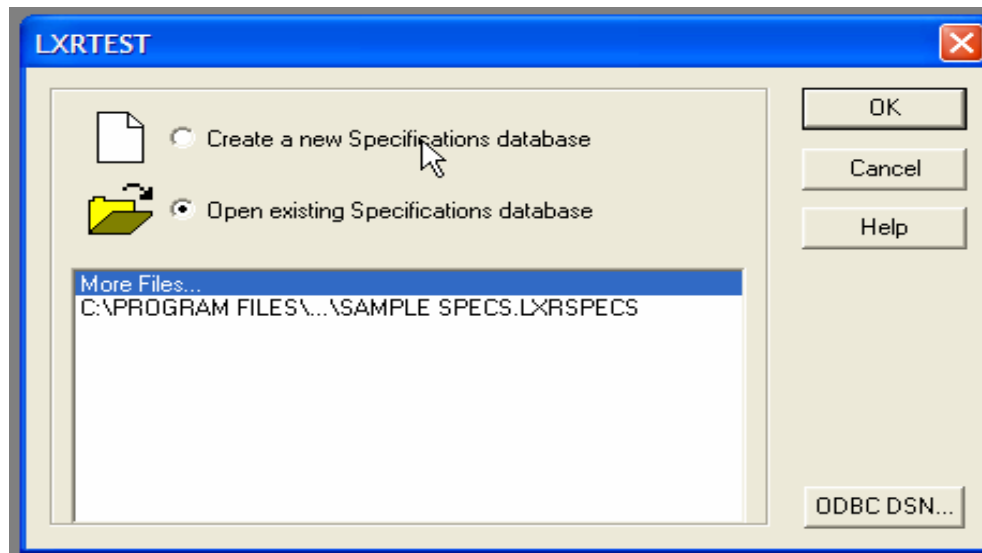
pouvons le voir ci-bas, la bonne réponse est A et le nombre de points est 1. Alors le fichier .LXRScores attribue un point à l'étudiant.



Pour fonctionner correctement, les trois fichiers doivent être ouverts en même temps.

CRÉATION ET OUVERTURE DES FICHIERS DE LXR-TEST

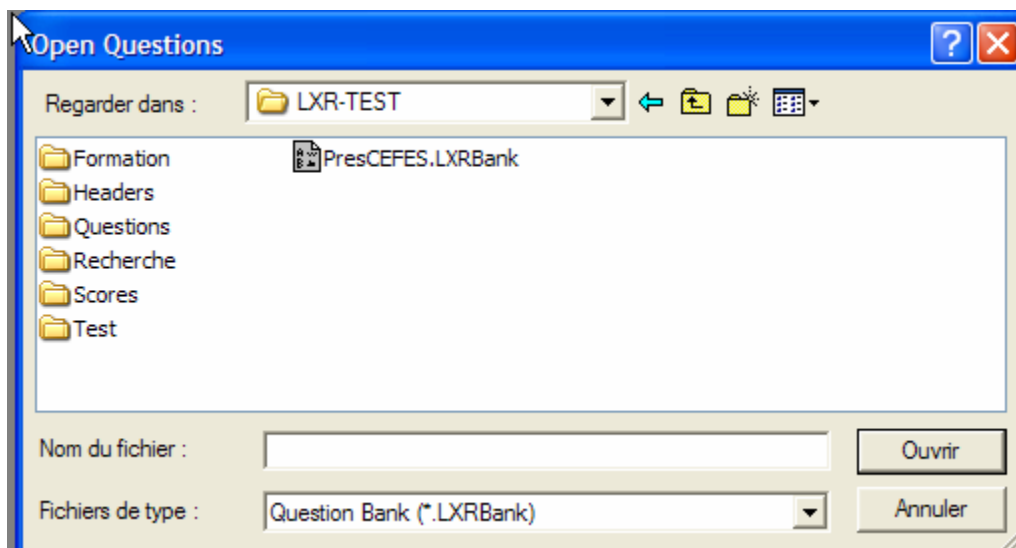
Pour ouvrir ou pour créer un des quatre fichiers de LXR-TEST, il suffit de sélectionner avec la souris une des boîtes dans la colonne de gauche. Lorsque vous appuyez sur le bouton, une première fenêtre apparaît à l'écran. La première fenêtre vous demande si vous souhaitez créer un nouveau fichier ou si vous souhaitez ouvrir un fichier existant. Pour ouvrir un fichier existant, il est toujours préférable de choisir More Files, puis OK que de choisir parmi les fichiers proposés dans la liste.



Une deuxième fenêtre s'ouvre immédiatement après la première. Elle vous demande de donner un nom au nouveau fichier ou de choisir le fichier que vous désirez ouvrir. Noter bien que par défaut, le logiciel sauvegarde tous les fichiers dans le répertoire suivant :

C:\Program Files\LXR\LXRTEST v6\Samples.

Pour choisir l'endroit où vous souhaitez enregistrer vos fichiers, il faut vérifier la destination en cliquant sur la petite flèche qui pointe vers le bas.



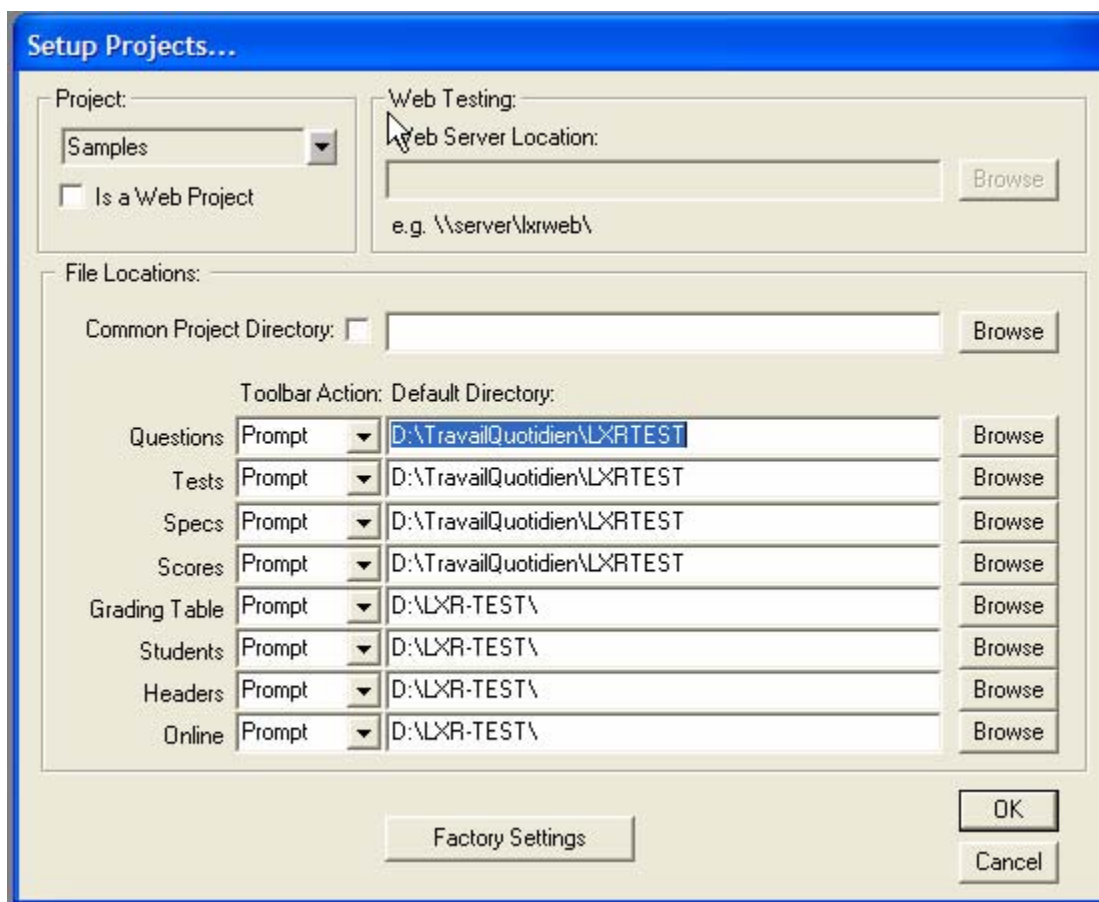
LA GESTION DES FICHIERS DE LXR-TEST

Comme nous l'avons mentionné plus haut, les fichiers de LXR-TEST sont liés entre eux. C'est pourquoi il est préférable de vous créer des dossiers précis sur le réseau dans lesquels vous allez sauvegarder tous vos fichiers de LXR ensemble. Idéalement, à l'intérieur de ce dossier, vous devriez créer un nouveau dossier pour chaque nouveau test.

Le bouton Projects dans le menu de gauche de la fenêtre principale (voir aide-mémoire correspondant) vous permet de faciliter l'ouverture et la sauvegarde des fichiers. En cliquant sur le bouton, vous pouvez choisir vos préférences pour loger vos divers fichiers LXR-TEST. Par défaut, le logiciel loge tous les fichiers dans le dossier suivant :

******C:\Program Files\LXR\LXRTEST v6\Samples******

Pour indiquer au logiciel où vous souhaitez garder vos fichiers, choisir Browse et choisir le dossier de votre choix. Vous devez répéter pour tous les types de fichiers (Questions, Tests, Scores, Headers). Si vous souhaitez garder tous vos fichiers dans le même répertoire, il vous suffit de cocher Common Project Directory et de faire Browse.



LA FENÊTRE PRINCIPALE DE LXR-TEST



Cette fenêtre est la fenêtre principale de LXR-TEST. À gauche, à la verticale, vous retrouvez une liste des fichiers que vous allez utiliser avec le logiciel. Les boutons de gauche vous permettent d'ouvrir ou de créer un fichier ou d'accéder à un fichier qui est déjà ouvert directement.

Dans la partie supérieure de la fenêtre principale, vous retrouvez des menus. Ces menus permettent aussi d'accéder à vos fichiers, en plus de plusieurs autres options que voici :

File menu (menu fichier)

new (nouveau) : créer un nouveau fichier.

open (ouvrir) : ouvrir un fichier

close (fermer) : fermer un fichier actif

close all (tout fermer) : fermer tous les fichiers ouverts

save (sauvegarder) : sauvegarder le fichier actif

save as (sauvegarder sous) : pour donner un nom au fichier actif

print setup (format d'impression) : ajuster les formats d'impression

print (impression) : imprimer les rapports du fichier actif

import (importer) : importer à partir d'un fichier. Permet de choisir le type et le format du fichier à importer.

export (exporter) : exporter un fichier. Permet de choisir le type et le format du fichier à exporter.

send (envoyer) : envoyer un courriel pour le fichier actif

recent (ouvert récemment) : affiche les derniers fichiers ouverts

préférences (préférences) : présentent les préférences pour les fichiers de conversion, le système de sécurité, et autres options.

exit (quitter) : quitter le programme LXR-TEST.

View menu (menu affichage)

LXR-TEST toolbar (barre d'outil LXR-TEST) : sélectionner la barre d'outil LXR-TEST

status Bar (la barre des fonctions) : sélectionner la barre des boutons de la fenêtre principale

Utilities Menu (menu des utilitaires)

Question setup (configuration des questions) : configurer les marges des questions, les caractères de l'écriture, les étiquettes, les titres et les droits d'auteur.

Repair Database (reconstruction des données) : tenter de reconstruire un fichier de données LXR-TEST corrompu.

Compact database (compression des données) : enlever les espaces inutilisés par un fichier LXR-TEST.

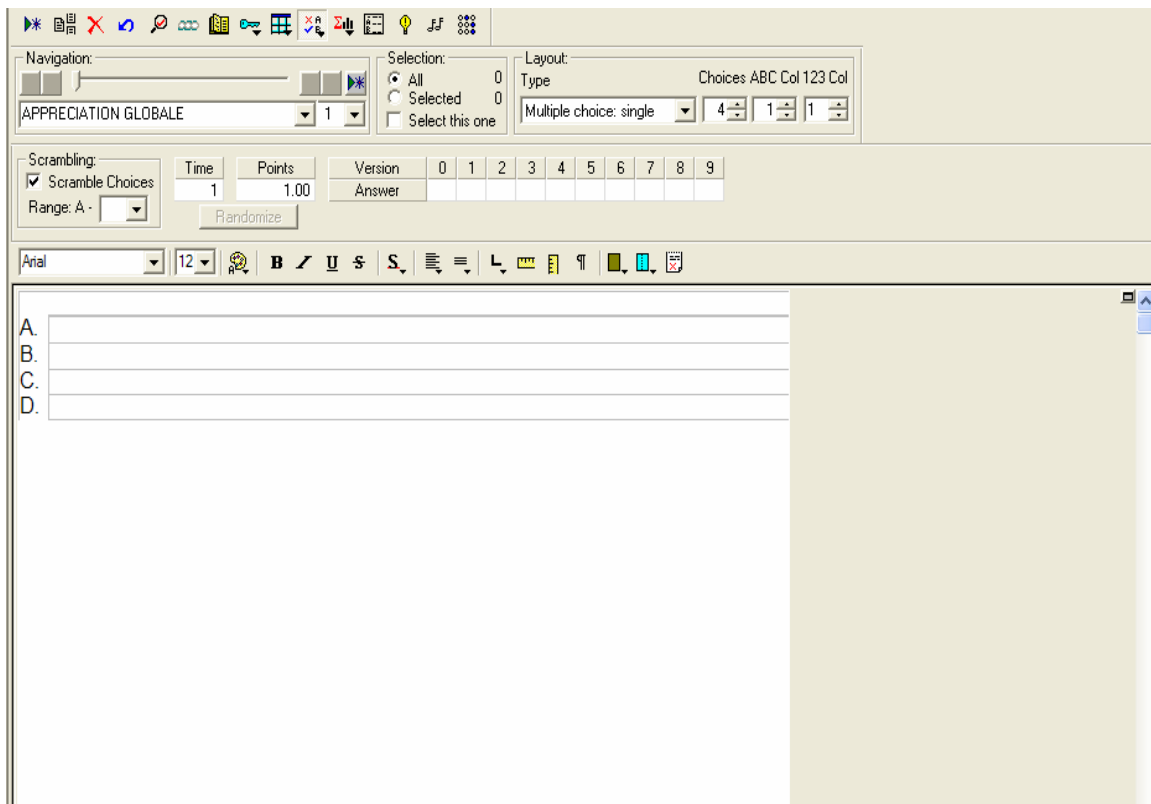
LXR-TEST update (mise à jour LXR-TEST) : vérifier s'il y a des nouvelles versions du programme via internet.

Help Menu (menu aide)

menu d'aide

LA FENÊTRE QUESTION

À la création d'un fichier banque de questions, le logiciel ouvre automatiquement une nouvelle fenêtre. Dans la partie supérieure de la fenêtre, vous avez une barre de commandes pour contrôler les paramètres des questions que vous allez entrer dans le système.



Navigation: APPRECIATION GLOBALE 1

Selection: All 0 Selected 0 Select this one

Layout: Type Choices ABC Col 123 Col Multiple choice: single 4 1 1

Scrambling: Scramble Choices Range: A Randomize

Version	0	1	2	3	4	5	6	7	8	9
Answer										

Font: Arial Size: 12

A. _____
B. _____
C. _____
D. _____

LA BARRE DE COMMANDES DE LA FENÊTRE QUESTION



1. New question (nouvelle question)

Chaque fois que vous souhaitez créer une nouvelle question dans une banque, il faut utiliser cette commande. La question sera automatiquement numérotée par le logiciel.

2. Duplicate Question (double la question)

Fait un double de la question qui est à l'écran.

3. Delete Question (éliminer la question)

Élimine la question active de la banque.

4. Revert (revenir)

Fonction qui élimine les modifications apportées à une question active si elle n'a pas été sauvegardée. Elle est utile pour retracer l'écriture initiale de la question. IL EST FORTEMENT CONSEILLÉ DE NE PAS UTILISER CETTE FONCTION QUI NE FONCTIONNE PAS COMME L'OPTION SIMILAIRE DE MICROSOFT.

5. Select Question (sélectionner des questions) (1)

Cet outil permet d'accéder à la fenêtre de la sélection des questions où vous pouvez sélectionner une ou plusieurs questions à partir de critères spécifiques. Suite à votre commande, seulement les questions sélectionnées sont activées dans la banque.

6. Show Links (faire des liens) (1)

Cet outil ouvre une fenêtre pour créer des liens inclusifs ou exclusifs entre les questions.

7. Check spelling (vérifier l'orthographe) (1)

Accède aux sources d'information à cet effet.

8. Show /Hide category area (définir les catégories de classement de l'item)

Cette commande permet de modifier l'affichage de la fenêtre question. En cliquant sur l'icône, une zone pour définir des catégories aux questions peut être tenue ouverte ou fermée pendant la rédaction de la question.

9. Show / Hide Data Area (montrer les informations sur la question actuelle)

Cette commande permet de modifier l'affichage de la fenêtre question. Cet outil ouvre une aire qui indique les dates de création, de modification ou de révision de l'item actif. Cette aire peut demeurer ouverte ou fermée.

10. Show / Hide Answers Area (montrer les caractéristiques de la réponse de la question actuelle) (1)

L'aire des réponses permet de configurer et de voir les points, la réponse correcte pour la question actuelle. Le format présenté dépend du type de question choisi. Cette aire peut demeurer fermée ou ouverte. IL EST RECOMMANDÉ DE LA LAISSER OUVERTE.

11. Show / Hide Statistics Area (montre les valeurs statistiques des questions) (1) Cette aire montre les valeurs statistiques obtenues pour une question suite à son administration. Cette valeur peut être calculée sur la base de 5 administrations ou moins. Cette zone peut demeurer fermée ou ouverte.

12. Maximise Question Area (agrandit la zone de rédaction de la question)

13. Maximise Feedback Area (agrandit la zone de rédaction de la rétroaction)

14. Maximise Notes Area (agrandit la zone de rédaction des notes)

15. Maximise Response Form Area (agrandit la zone de rédaction de la réponse)

(1) Ces options nécessitent un apprentissage plus approfondi.

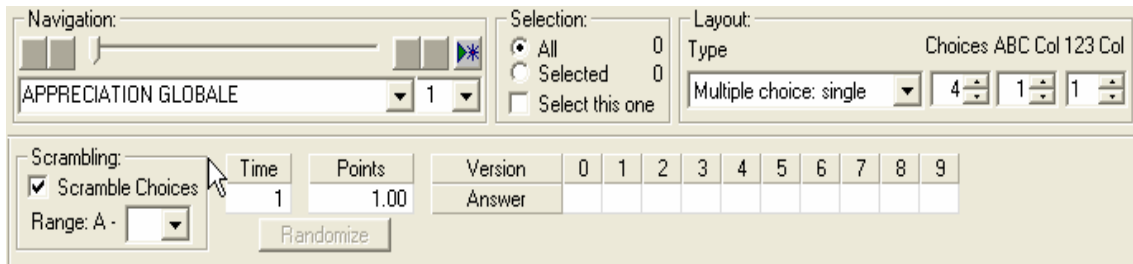
INSÉRER DES QUESTIONS DANS LA BANQUE

Pour commencer à écrire des questions dans la banque, il faut créer un nouveau fichier banque et lui donner un nom (voir Introduction).

Lorsque vous créez un fichier banque, le logiciel ouvre automatiquement une nouvelle fenêtre (voir aide mémoire précédent) dans laquelle vous pouvez commencer l'écriture de questions dans la banque.


LES OPTIONS D'UNE QUESTION


Avant d'entrer une question dans la banque, il est recommandé de définir les paramètres de cette question. C'est la barre d'outils de la fenêtre question qui permet de choisir ces paramètres.



The screenshot shows a toolbar with several sections:

- Navigation:** Includes a list box with "APPRECIATION GLOBALE" and a dropdown menu showing "1".
- Selection:** Includes radio buttons for "All" (0), "Selected" (0), and "Select this one".
- Layout:** Includes a "Type" dropdown set to "Multiple choice: single" and three numeric input fields with values 4, 1, and 1.
- Scrambling:** Includes a checked checkbox for "Scramble Choices", a "Range: A -" dropdown, and a "Randomize" button.
- Table:** A table with columns for "Version" (0-9) and "Answer".

1) Premièrement, vous pouvez organiser les questions à l'intérieur de votre banque à l'aide de l'outil de Navigation. Dans la figure, nous avons choisi de regrouper notre première question sous *Appréciation Globale*. Le choix de ce titre est important parce qu'il permet d'organiser globalement la banque par grand thème. Lorsque vous ajoutez une question dans un thème, le logiciel attribue automatiquement un numéro à la question suivante lorsque vous appuyez sur , par exemple *Appréciation Globale2*, *Appréciation Globale3*, etc.

N.B. Pour changer le thème des questions, il faut premièrement appuyer sur  et ensuite aller changer le nom du thème qui est en bleu avant de continuer.

2) Deuxièmement, vous devez choisir le *Type* de questions à partir du menu déroulant.

Instruction (consigne):

Un item consigne ne demande pas de réponse. On utilise ce choix pour entrer des directives dans un test. L'item **instruction** n'est pas numéroté et il peut être utilisé plusieurs fois dans un test.

Free format open-ended (question ouverte) :

ce type de question nécessite une correction manuelle par le professeur. Si le test est corrigé par lecture optique, le professeur devra inscrire lui-même les notes obtenues par les étudiants dans le fichier de scores. Les points attribués peuvent varier de -100 à +100.

Free format letter (question dont la réponse est une lettre inscrite).

Avec cette question une lettre est inscrite comme réponse. Les choix de réponses vont de A à Z.

Free format : short answer (question à réponse courte).

Ce type de question accepte une courte réponse en texte et est notée par LXR-TEST en comparant les réponses des étudiants avec la liste de phrases acceptables définie par le professeur.

Free format numérique (question dont la réponse exige un chiffre).

La question à réponse numérique est notée correcte quand les réponses des étudiants se situent entre une étendue numérique spécifique.

Free format scientifique (question dont la réponse exige une notation scientifique.)

La réponse à ce type de question comporte des expressions scientifiques particulières.

True False (la question vrai-faux).

Cette question exige une seule réponse à cocher, A ou B et ce choix est assumé par le logiciel comme Vrai T ou faux F. **Ne pas utiliser cette option mais plutôt choisir multiple choice : single et inscrire A et B comme choix de réponses.**

Multiple choice : single response (le choix multiple à réponse unique).

Cette question au choix multiple exige une seule bonne réponse)

Multiple choice : multiple response (le choix multiple à plusieurs réponses).

Cette question permet d'identifier plusieurs choix de réponses comme corrects et on peut attribuer à ces choix différents poids.

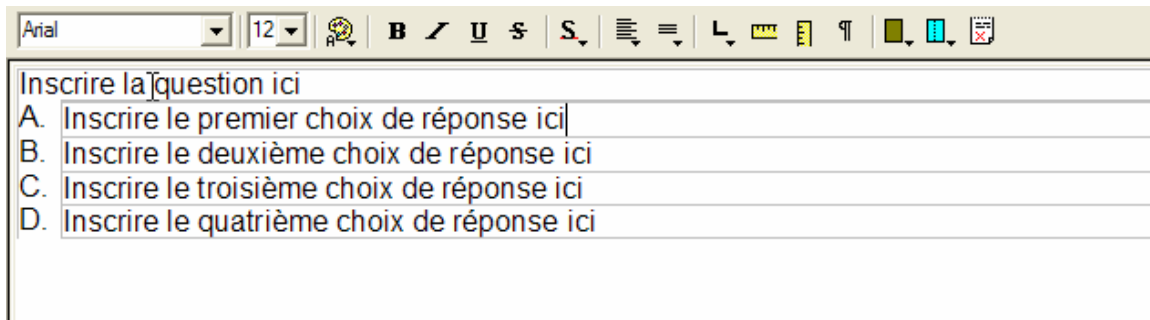
Matching (appariement)

Une liste d'éléments placés à droite doit être associée à une liste d'éléments placés à gauche.

LA RÉDACTION D'UNE QUESTION

Après avoir fait le choix du type de question. Il suffit d'aller dans les boîtes pour rédiger sa question. Vous cliquez dans l'espace réservé à la question et au choix de réponses et vous écrivez tout simplement votre texte. Il ne faut pas inscrire le numéro de la question, mais uniquement la question dans l'espace réservé. Le système ajoute la numérotation automatiquement.

Dans l'espace réservé à la question, il est possible d'utiliser copier/coller et d'y insérer des images. Chaque question que vous entrez dans la banque est automatiquement sauvegardée. Cependant la banque elle-même doit être sauvegardée lorsque vous quittez. Pour ce faire, **cliquer sur *Save (dans menu file)***.



Arial 12

Inscrire la question ici

A. Inscrire le premier choix de réponse ici

B. Inscrire le deuxième choix de réponse ici

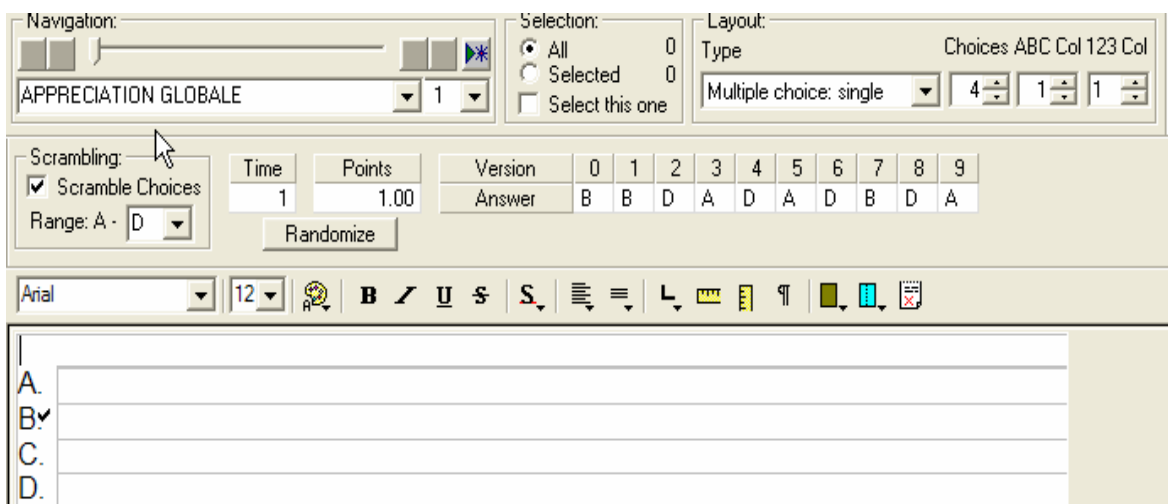
C. Inscrire le troisième choix de réponse ici

D. Inscrire le quatrième choix de réponse ici

INDICATION DE LA BONNE RÉPONSE

Après avoir rédigé sa question, il faut indiquer au logiciel la bonne réponse. Pour ce faire, il suffit de cliquer avec la souris sur la lettre indiquant la bonne réponse.

Ensuite, il faut inscrire le nombre de points pour la question dans la case *Points*. il faut aussi compléter la case *Scrambling*.



Navigation: APPRECIATION GLOBALE 1

Selection: All 0 Selected 0 Select this one

Layout: Type Choices ABC Col 123 Col Multiple choice: single 4 1 1

Scrambling: Scramble Choices Range: A - D Randomize

Version	0	1	2	3	4	5	6	7	8	9
Answer	B	B	D	A	D	A	D	B	D	A

Arial 12

A.

B.

C.

D.

Scramble Choices

permet d'obtenir plusieurs versions de votre examen. Ce sont les choix de réponses qui seront mélangés et non les questions comme l'indique Answers sous Version. La réponse change pour chaque version de la question. **Préférentiellement, il est mieux de toujours cocher l'option à l'exception des questions vrai ou faux.**

Range (étendue)

permet d'indiquer l'intervalle des choix de réponses à mélanger. Le dernier choix pour des raisons de logique (par exemple pour maintenir le choix Toutes ces réponses en dernier dans chaque version) pourra ainsi demeurer fixe si on limite l'intervalle (ex : A-C) le choix D ne sera pas mélangé dans aucune des versions de l'examen.

NB

Pour entrer la question suivante

Cliquer sur le bouton *New question* de la barre de question.

La question précédente est automatiquement enregistrée.

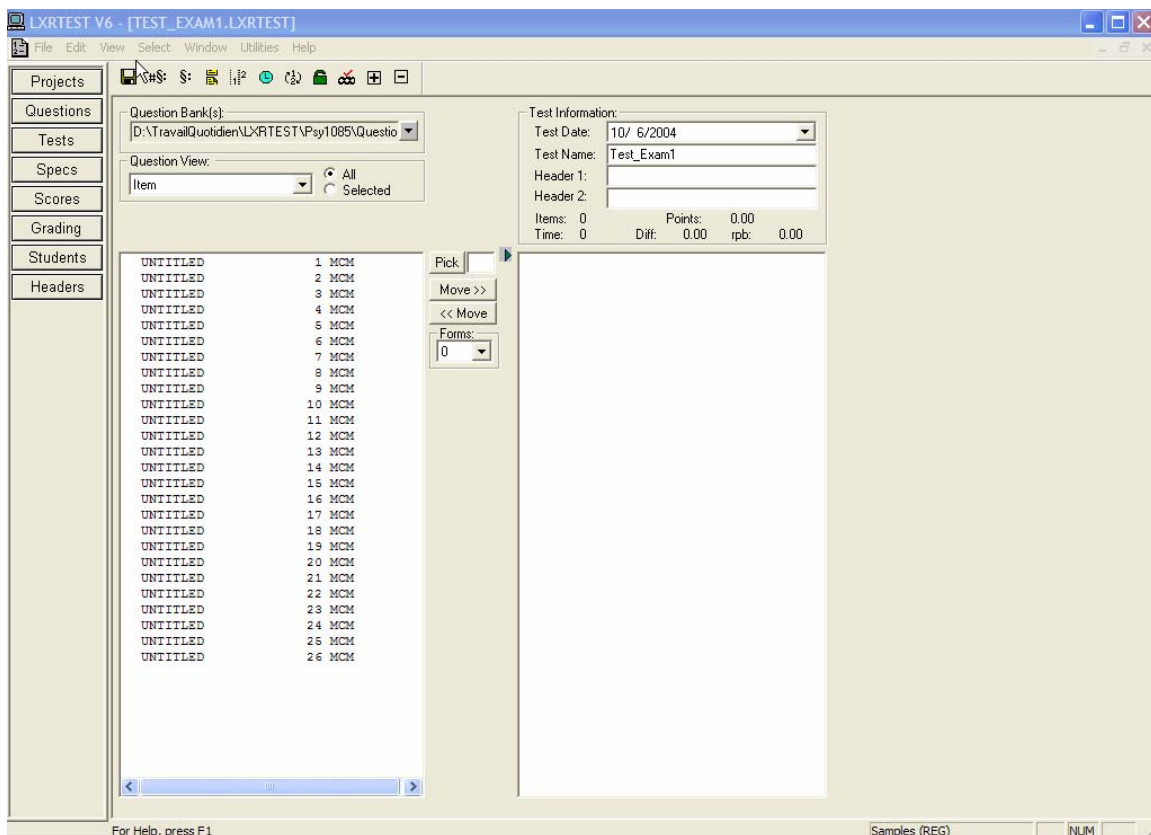
➤ **Résumé des étapes dans l'ordre :**

- nommer l'objectif (I D) s'il y a lieu (par défaut l'objectif précédent est inscrit)
- choisir le type et nombre de choix
- entrer l'énoncé de la question
- entrer les choix de réponses
- inscrire le nombre de points
- cocher ou non les choix mélangés (versions d'examen ou non)
- Indiquer l'intervalle ou non
- faire *New question*

CRÉATION D'UN TEST

Pour créer un fichier test, ouvrir et nommer le test à partir de la barre de gauche de la fenêtre LXR-TEST. La fenêtre suivante s'ouvre à l'écran.

Important : Avant d'ouvrir le fichier test, vous devez avoir un fichier .LXRBank d'ouvert.



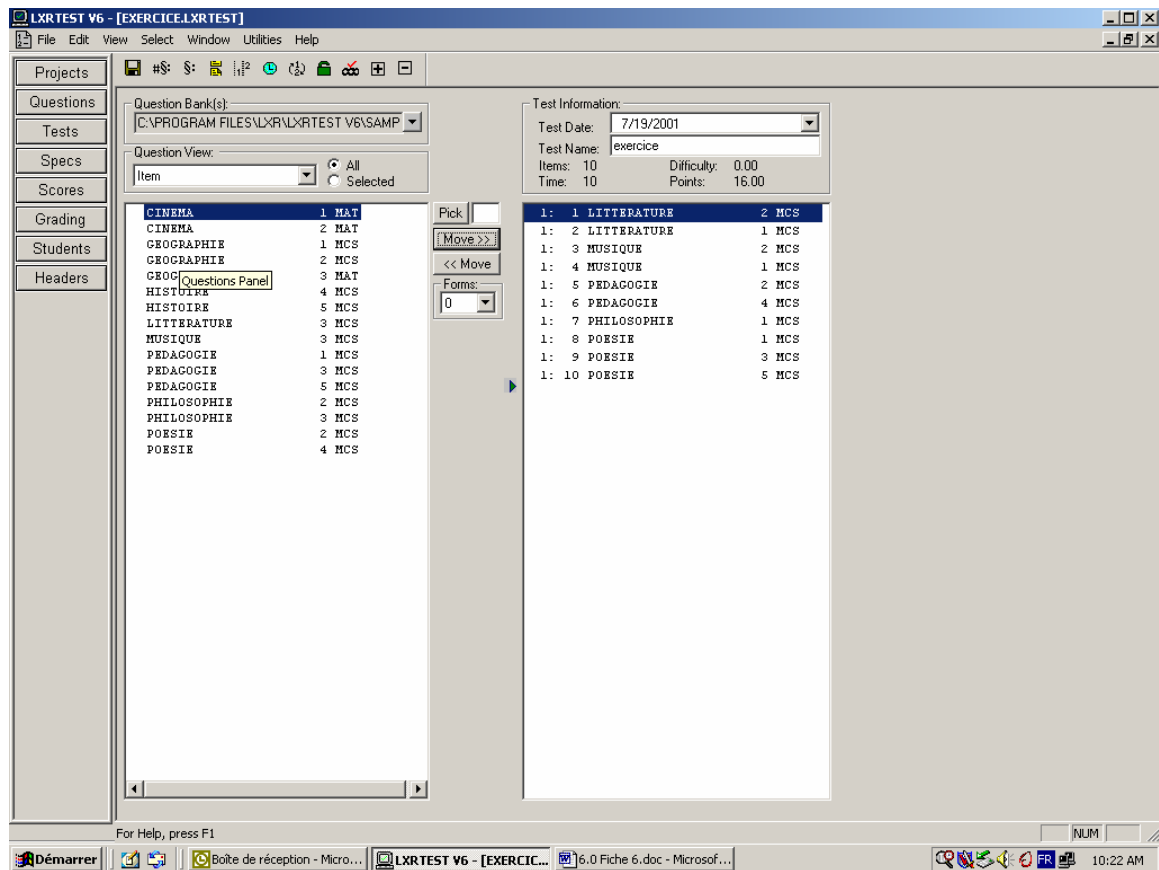
La fenêtre du test comporte deux volets. Le premier volet à gauche indique toutes les questions disponibles de la banque de questions qui était ouverte au moment de créer le nouveau test. Toutes ces questions sont disponibles pour être utilisées dans le test. Le volet droit indique les questions qui font actuellement partie de l'examen.

Il est souvent difficile de se rappeler à quelle question un numéro d'identification réfère. Pour solutionner ce problème, vous pouvez cliquer deux fois sur le numéro d'identification dans le volet gauche. Ensuite si vous retournez dans la banque, ce sera

cette question qui sera affichée. Vous pouvez même réduire la grandeur des fenêtres pour voir les deux apparaître en même temps à l'écran et ainsi avoir un accès direct à la question lorsque vous cliquez sur le numéro d'identification.

CHOISIR LES QUESTIONS DU TEST

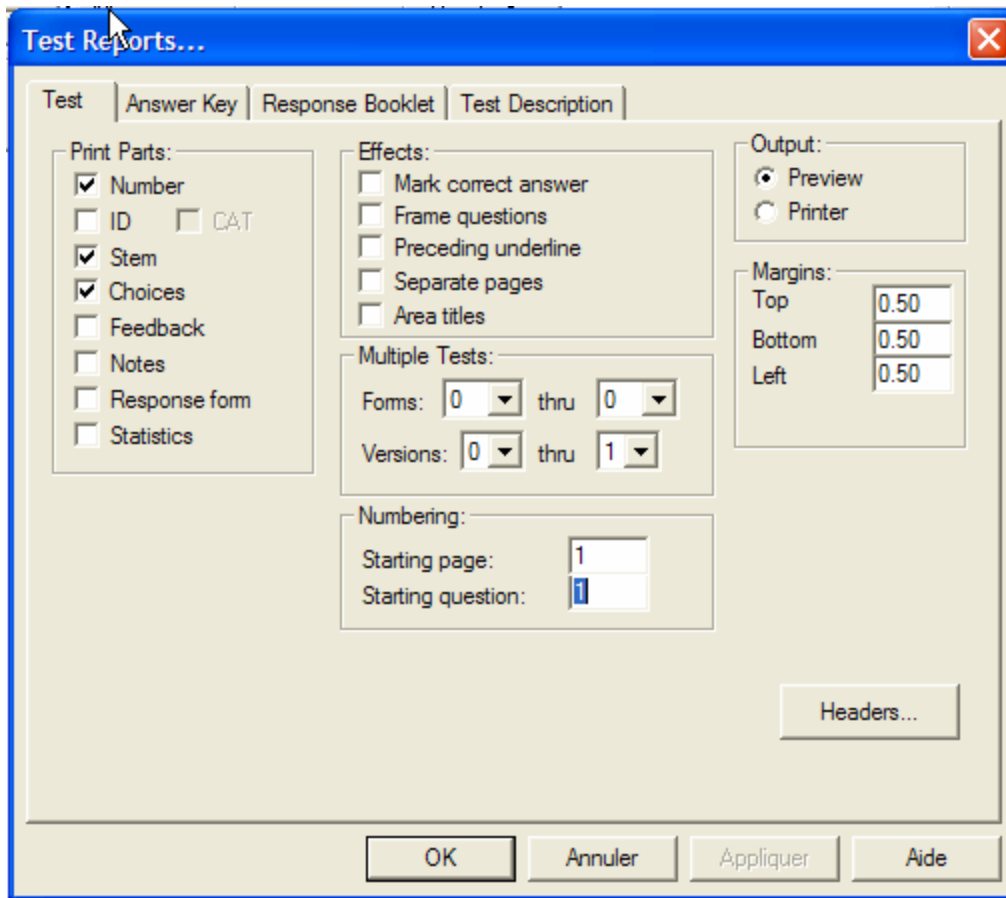
Pour choisir quelles questions feront partie du test. Il suffit de cliquer sur la question dans le volet de gauche et ensuite d'appuyer sur Move. Pour retirer une question de l'examen, il suffit de cliquer sur la question dans le volet de droite et d'appuyer sur Move dans la direction opposée.



La petite flèche verte vous permet d'insérer une question à un endroit précis du test. Par exemple, vous pourriez pointer entre deux questions et ensuite faire Move pour insérer une autre question entre les deux, à l'endroit précis du pointeur.

IMPRIMER UN TEST et SES VERSIONS

Pour imprimer un test, vous devez aller dans le menu horizontal de LXR-TEST (voir aide-mémoire 1) et choisir File, Print, Test Report et finalement l'onglet Test dans la fenêtre qui apparaît à l'écran.



Cette fenêtre vous permet de choisir les options d'impression pour le test. Dans Print Parts, vous devez choisir uniquement ce que vous voyez de cocher dans la fenêtre présentement.

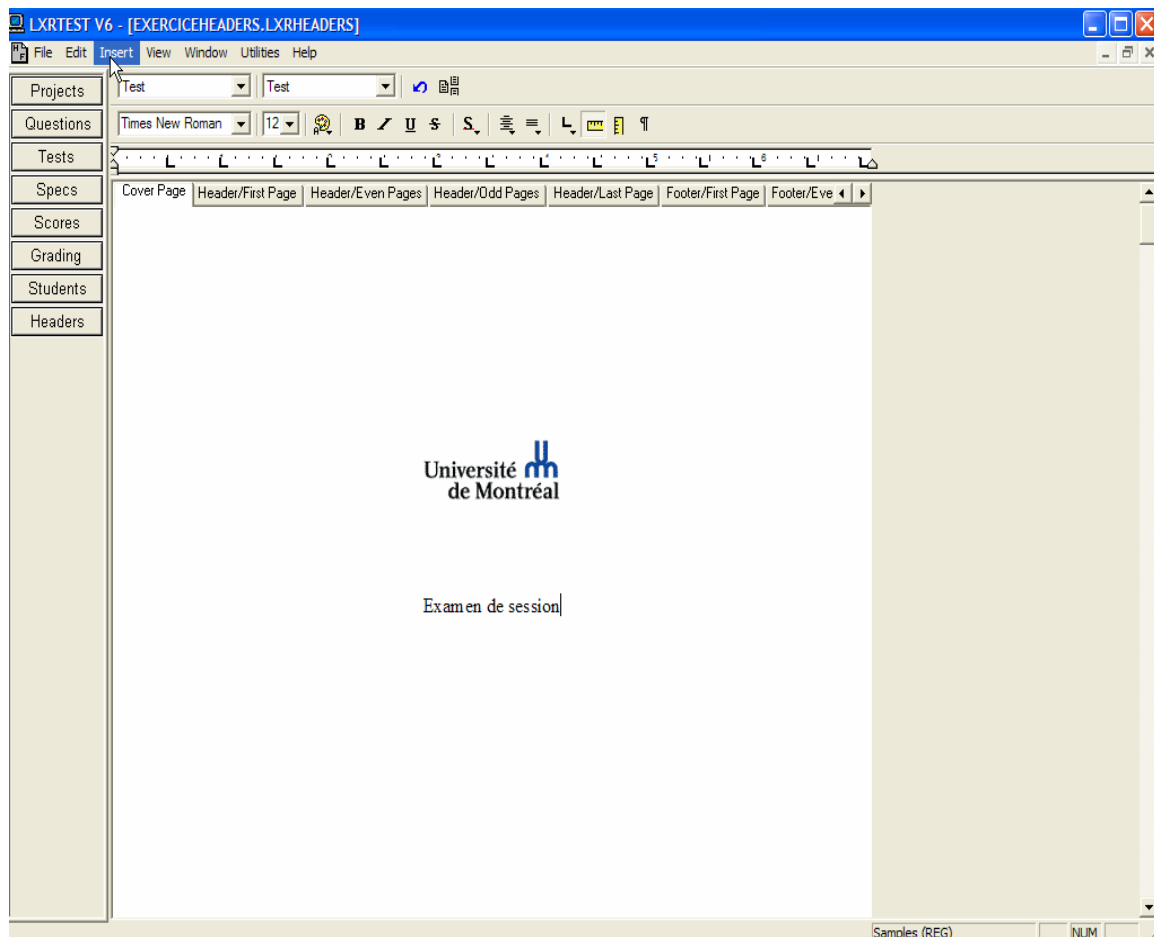
Si vous désirez avoir plusieurs versions de l'examen, vous devez aller dans la section Multiple Tests, dans Versions et choisir le nombre de version dans la partie de droite. Veuillez noter que la version 0 doit être comptée. Donc, si vous voulez 2 versions, il faut choisir version 0 thru 1.

CRÉATION DES EN-TÊTES ET DE PIEDS DE PAGE

Le fichier Headers est le troisième fichier à créer dans le logiciel. Ce fichier est utilisé pour faire la présentation des tests. C'est à partir de ce fichier que vous pourrez contrôler ce que vous insérez sur la page couverture, en en-tête et en pied de page de vos tests. Pour fonctionner, le fichier doit être ouvert en même temps que votre test.

CRÉATION DU FICHIER HEADERS

Ouvrir ou créer un fichier en appuyant sur le bouton headers à gauche. La fenêtre ci-bas va ensuite s'ouvrir.



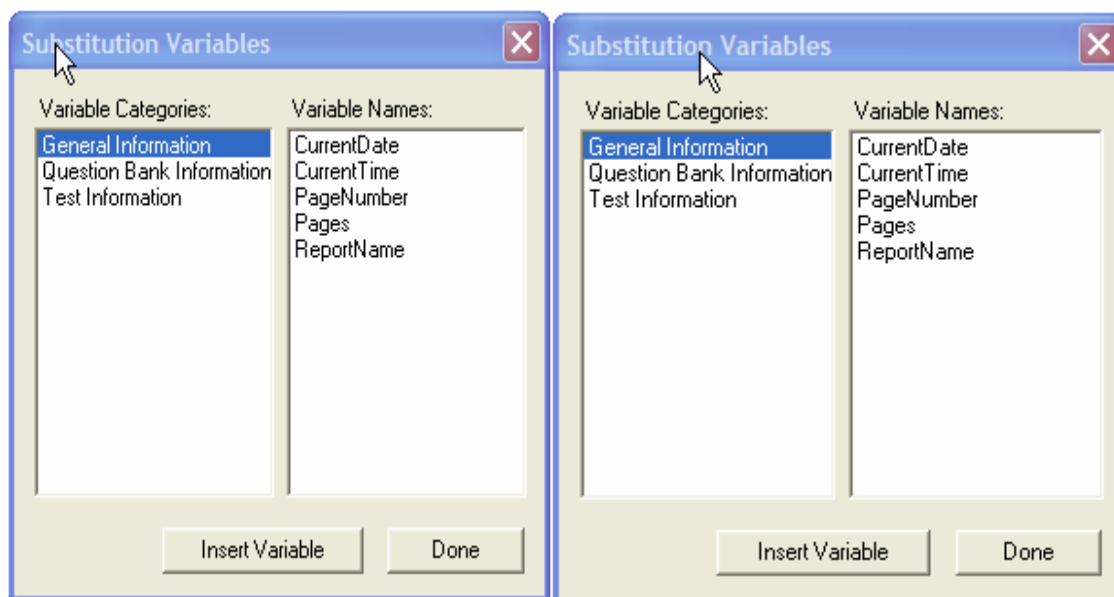
Dans la barre horizontale du haut de la fenêtre, sous forme d'onglet, vous retrouvez les éléments suivants :

Cover page (page – titre)
Header/First Page (en-tête, première page)
Header/Even Pages (en-tête, pages paires)
Header/Odd Pages (en-tête, pages impaires)
Header/Last Page (en-tête, dernière page)
Footer/First Page (pied-de-page, première page)
Footer/Even Pages (pied-de-page, pages paires)
Footer/Odd Pages (pied-de-page, pages impaires)
Footer/Last Page (pied-de-page, dernière page)

Pour chacun des onglets, vous retrouvez une page blanche dans laquelle vous pouvez modifier ce qui apparaîtra lors de l'impression du test. Par exemple, si vous souhaitez que l'étudiant inscrive son nom sur chacune des pages du test, vous allez ajouter Nom : pour chacun des onglets en-tête.

Sur chacune des pages du fichier Headers, il est possible d'insérer des variables que le logiciel ajustera automatiquement comme par exemple le numéro de page, la version du test, la date, etc.

Pour ce faire, il faut aller à la page souhaitée, et utiliser le menu Insert → variable.



Vous pouvez voir dans les deux fenêtres ci-haut le type de variables automatiques que le logiciel offre. Pour les ajouter dans votre page, vous choisissez la variable, ensuite insert variable et finalement Done.

Patrik Maheux, Conseiller en évaluation, poste 3164

Le quatrième fichier est le fichier .LXRScores. Ce fichier, contrairement aux autres, ne peut pas être créé de votre poste. Vous devez faire une lecture optique des feuilles réponses au test.

LA LECTURE OPTIQUE DES FEUILLES RÉPONSES

Voici la procédure à suivre pour la lecture optique des feuilles réponses :

Prendre rendez-vous avec Madame Monique Coulombe-Martel (ext 1561)

Se rendre à son local

Avec une disquette formatée pour votre technologie (Mac ou PC)

Suivre la procédure indiquée sur place.

LA PRODUCTION DES RÉSULTATS

Avant de produire les résultats à l'aide du fichier XXX.LXRSCORES il faut obligatoirement changer vos paramètres régionaux comme suit :

Menu démarrer -> Paramètres -> Options régionales -> Anglais (États – Unis)

Vous pouvez ensuite revenir à Français (Canada) pour toutes les autres fonctions de LXR.TEST

De retour à votre poste, vous devez suivre les indications suivantes pour produire les résultats du test. Comme les fichiers de LXR-TEST fonctionnent uniquement lorsqu'ils sont liés (voir introduction), vous devez associer votre fichier .LXRScores à votre fichier .LXRTest qui lui est déjà associé à .LXRBank.

Option 1 :

Ouvrir le fichier .LXRScores ;

Aller dans Menu, Utilities, Re-associate Test ;

Cliquer sur Browse et ouvrir le fichier .LXRTest.

Option 2 :

Ouvrir votre fichier .LXRBank ;

Ouvrir votre fichier .LXRTest ;

Ouvrir ensuite votre fichier .LXRScores.

Le logiciel devrait alors vous demander si vous souhaitez associer les Scores avec le Test;

Répondre Oui.

Finalement, quand les fichiers sont liés entre eux. Il suffit de choisir dans le menu :
Menu, Score, Score (Grade).

À surveiller :

Dans la colonne [?] du fichier .LXRScores, il est possible que pour un étudiant, le ? ou le [] soit présent dans la colonne. Lorsque c'est le cas, vous devez vérifier les réponses de l'étudiant et comparer avec la feuille réponse de l'étudiant parce qu'il est possible qu'une des réponses a été mal lue. Généralement, le problème est que le lecteur a lu deux réponses, vous devez alors voir avec la feuille réponse si c'est vraiment le cas.

LA FENÊTRE DU FICHIER SCORES

Lorsque vous ouvrez le fichier .LXRScores, vous devriez voir apparaître une fenêtre comme celle-ci. La fenêtre de gauche présente, les étudiants, leur numéro d'identification, la version du test et le résultat. La section de droite présente la réponse de l'étudiant pour chacune des questions du test ainsi que le nombre de points obtenu pour ces réponses.

Dans la partie du haut à droite, vous pouvez aussi vérifier le nombre de questions et le nombre de points au test ainsi que le nombre d'étudiants qui ont répondu au test.

S	ID	Student Name	Type	V	Raw	Pcent	Grade [?]	C1	C2	C3	C4	C5	C6
1				0	24.00	64.86							
	10			0	25.00	67.57							
	100			0	11.00	29.73							
	101	lkk		0	0.00	0.00	[]						
	11			0	28.00	75.68							
	12			0	32.00	86.49							
	13			0	29.00	78.38							
	14			0	27.00	72.97							
	15			0	26.00	70.27							
	16			0	28.00	75.68							
	17			0	26.00	70.27							
	18			0	29.00	78.38							

	Response	Points
1:1	b	1.0
1:2	b	1.0
1:3	c	0.0
1:4	b	1.0
1:5	b	1.0
1:6	b	1.0
1:7	b	1.0
1:8	a	0.0
1:9	b	1.0
1:10	b	4.0

Voici les explications pour les différentes parties de ce fichier.

Items (items)

Indique le nombre de questions du test actuel.

Points (points)

La valeur totale des points pour l'ensemble des questions du test.

Students (étudiants)

Indique le nombre d'étudiants assigné au test actuel.

Selected (sélectionné)

Indique le nombre d'étudiants sélectionnés.

S (sélection)

Cette colonne indique quels étudiants sont sélectionnés. On peut sélectionner ou enlever la sélection en cliquant dans cette boîte.

ID (matricule)

Un numéro matricule unique doit correspondre à chacun des étudiants.

Student Name (nom de l'étudiant).

Indique les noms des étudiants

Type (type)

Champs réservés.

Version (version)

Indique la version assignée à chacun des étudiants si cette option a été retenue.

Raw (points bruts)

Indique la note brute obtenue par chacun des étudiants.

Percent (pourcentage)

Indique le score en pourcentage de chacun des étudiants.

Grade (notation en lettre)

Indique la correspondance en lettre de la note obtenue.

Pour qu'une lettre figure dans le fichier, une table graduée doit être ouverte qui indique les correspondances retenues. On devra aussi appuyer sur le bouton *Score test* de la barre d'outils pour procéder à la création de cette table.

Response (réponse)

Montre la réponse donnée par l'étudiant à chaque item de l'examen. En cliquant sur le numéro de la question (1:1 par exemple) l'item apparaîtra dans la Fenêtre des questions.

Points (points)

Les points obtenus par l'étudiant. Les points sont en rouge pour une réponse incorrecte.

TROIS PRINCIPAUX RAPPORTS DE RÉSULTATS

Après avoir fait la production des résultats dans le fichier, il existe plusieurs rapports que vous pouvez imprimer. Parmi ces rapports, il y a les trois rapports suivants :

- Rapport des résultats des étudiants (*Group detail Report*);
- Rapport des statistiques du test (*Test Statistics Report*);
- Rapport des statistiques des questions du test (*Item Statistics Report*).

IMPRESSION ET EXEMPLE DU RAPPORT DES RÉSULTATS DES ÉTUDIANTS

Ce rapport est celui qui permet d'imprimer et d'afficher les résultats des étudiants sous la forme d'une liste avec le nom, le numéro d'identification et la note obtenue au test. Vous pouvez voir un exemple de ce rapport à la page suivante.

Pour imprimer ce rapport, il faut aller dans *File, Print, Score Reports, Student Scores*. La fenêtre suivante apparaît alors à l'écran. Il faut ensuite peser sur l'onglet *Group Detail*. Vous avez maintenant le choix parmi plusieurs options pour l'impression. Les options que vous voyez sur la figure sont les options principales à utiliser.

Student Scores Reports...

Group Summary | Score Distribution | Score Summary | Demographics
Individual Feedback | Individual Scores | Group Detail

Print parts:

- ID
- Name
- Type
- Version
- Points
- Percent
- Grade
- [?]
- Code 1
- Code 2
- Code 3
- Code 4
- Code 5
- Code 6
- Code 7
- Code 8

Output:

Preview
 Printer

Specify students:

All students
 Selected students

Margins:

Top	0.50
Bottom	0.50
Left	0.50
Right	0.50

Headers...

OK Annuler Appliquer Aide

GROUP DETAIL REPORT
for Sample Test from Sample Scores

Performance scores
Second term

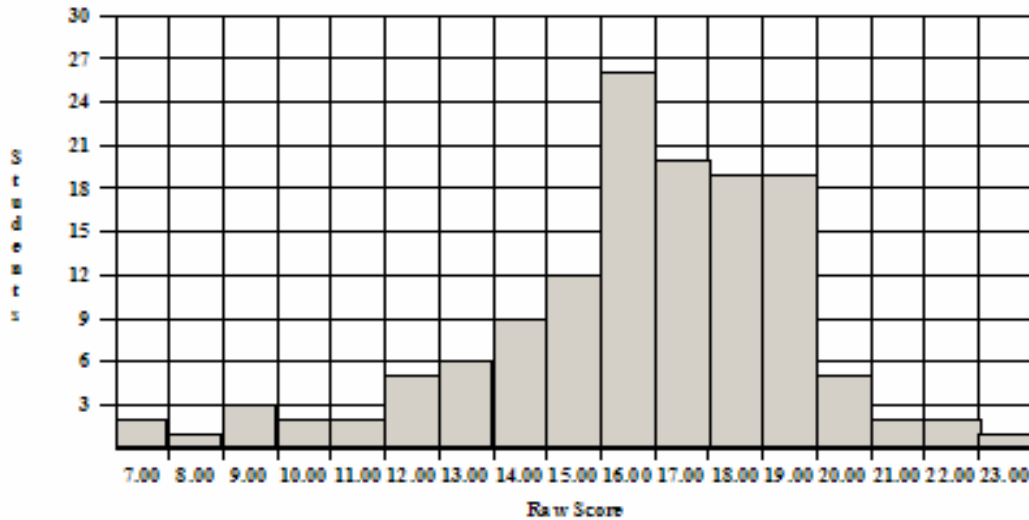
Test form: 0

ID	Student Name	Type	V	Points	%	Grade	[?]
1014	Bates, H.		2	53.00	92.98	A-	
4010	Jackson, N.		5	33.00	57.89	F	[]
4011	Williamson, S.		9	44.00	77.19	C+	[]
4020	Kelly, S.		6	55.00	96.49	A	
4069	Armstrong, J.		7	48.00	84.21	B	[]
2015	Chung, C.		6	54.00	94.74	A	
4001	James, R.		2	46.00	80.70	B-	[]
4004	Mitchell, M.		3	47.00	82.46	B-	[]
1011	Donaldson, S.		4	50.00	87.72	B+	[]
1018	Young, C.		5	53.00	92.98	A-	
1001	Cosby, B.		6	51.00	89.47	B+	
1079	Swenson, S.		9	53.00	92.98	A-	
1053	Thompson, D.		1	51.00	89.47	B+	
2004	Morris, M.		9	51.00	89.47	B+	[]
2097	Albert, B.		2	49.00	85.96	B	[]
2044	Williams, A.		3	49.00	85.96	B	[]
2057	Sun, T.		1	53.00	92.98	A-	
2039	Wilson, H.		7	54.00	94.74	A	
2069	Smith, P.		1	44.00	77.19	C+	[]
3243	Segil, J.		2	50.00	87.72	B+	
4995	Beamer, W.		4	53.00	92.98	A-	
3779	Harrison, B.		6	53.00	92.98	A-	
1032	Kramer, M.		1	52.00	91.23	A-	[]
4939	Loeb, D.		2	50.00	87.72	B+	[]
1666	Everson, C.		0	22.00	38.60	F	
2047	Lowell, S.		0	44.00	77.19	C+	
3757	Harrison, M.		0	54.00	94.74	A	
1743	Everson, V.		0	44.00	77.19	C+	[]
4117	Jordan W.		1	51.00	89.47	B+	
1074	Lindsey, H.		0	49.00	85.96	B	
3011	Martinez, O.		0	36.00	63.16	D-	[]
1480	Baumgarten, L.		1	54.00	94.74	A	[]
3207	Garcia, M.		9	35.00	61.40	D-	[]
3045	Marks, J.		8	52.00	91.23	A-	
2947	Pina, I.		8	49.00	85.96	B	[]
2132	Fauste, E.		2	53.00	92.98	A-	
1049	Wentzel, T.		4	51.00	89.47	B+	[]
2694	Balbelle, M.		8	52.00	91.23	A-	

IMPRESSION ET EXEMPLE DU RAPPORT DES STATISTIQUES DU TEST

Ce rapport est celui qui permet d'obtenir des informations de base sur le test comme par exemple la moyenne et l'écart-type. Lorsque vous imprimez ce rapport, vous obtenez aussi un graphique montrant la répartition des résultats comme vous pouvez le voir dans l'exemple ci-bas. Pour imprimer ce rapport, il faut aller dans File, Print, Score Reports, Statistics, Test Statistics.

Voici quelques définitions utiles à l'interprétation des résultats.



Test Name:	Test1101
Test Date:	10/4/2004
Number of Examinees:	136
Number of Items:	25
Maximum Possible Points:	25.00
Highest Score:	23.00 (92.00)
Lowest Score:	7.00 (28.00)
Median:	16.50 (66.00)
Mean:	16.20 (64.79)
Standard Deviation:	2.97
Test Reliability:	0.56
Standard Error of Measurement:	1.97

Median (Médiane)

Le résultat au test qui divise le groupe en deux parties égales. C'est-à-dire qu'autant d'étudiants ont eu un résultat supérieure que d'étudiants qui ont eu un résultat inférieur.

Standard Deviation (Écart-Type)

Mesure statistique indiquant la variation des scores d'une distribution. Plus les scores se rassemblent autour de la moyenne, plus l'écart-type est petit. C'est la dispersion des scores autour de la moyenne.

Test Reliability (Fidélité du test)

Valeur calculée pour estimer la fidélité d'un test. Le coefficient calculé est celui de l'alpha de Cronbach. Ce coefficient permet d'estimer la consistance de l'examen. Pour qu'un test soit considéré comme fidèle, il faut viser un chiffre autour de 0,70.

Pour imprimer ce rapport, il faut aller dans File, Print, Score Reports, Statistics et ensuite choisir l'onglet Test Statistics et faire OK.

IMPRESSION ET EXEMPLE DU RAPPORT DES STATISTIQUES DU TEST

Ce troisième rapport est très utile pour évaluer la qualité des questions du test à l'aide d'indice statistique. La figure ci-bas donne un exemple de ce rapport pour une question d'un test. *Pour imprimer ce rapport, il faut aller dans File, Print, Score Reports, Statistics, Test Statistics*

ITEM STATISTICS REPORT for Sample Test from Sample Scores

Performance scores
Second term

	Overall	Omits	A (True)	B (False)	C	D	E
Item	Admins						
Type	P						
Pts	Avg						
E. T.	rpb						
<hr/>							
FLAGS 1							
1	58	1	1	51	2	3	0
MAT	0.88	0.02	0.02	0.88	0.03	0.05	0.00
1.00	88.54	89.47	77.19	88.54	57.02	77.78	0.00
-	+0.476	-	-0.122	+0.476	-0.543	-0.202	-

Voici quelques définitions pour vous permettre de mieux comprendre les chiffres de ce rapport. En premier, dans la première colonne, sur la première ligne, il y a l'identification de la question. Dans ce cas-ci, c'est la question *FLAGS 1*, ensuite :

Item

Donne le numéro de la question dans le test.

Type

Donne le type de la question tel qu'indiqué dans la banque, Dans ce cas-ci MAT pour question d'appariement (Matching)

Pts

Le nombre de points accordés à la question.

E. T.

Le temps écoulé pour répondre à la question (seulement pour les tests en ligne)

Pour chacune des autres colonnes, c'est-à-dire pour le total et pour chacun des choix de réponses.

Admins

Nombre d'étudiants dans la catégorie. Dans l'exemple, il y avait 58 étudiants au total dont 51 ont répondu B.

p

Correspond au nombre d'étudiants dans une catégorie divisé par le nombre total. En d'autre mot, c'est le pourcentage de répondants dans une catégorie.

Avg

Correspond à la note moyenne au test pour les étudiants qui ont opté pour ce choix de réponse.

rpb

Le point bisériel est l'indice de corrélation comparant la performance des sujets à une question donnée à leur performance à l'ensemble du test. Cette valeur peut varier de 1.0 à -1.0. C'est une mesure de discrimination de la question. Plus cette valeur se rapproche de 1.0 plus la performance des étudiants qui ont bien répondu à cette question se rapproche de leur performance générale au test. La bonne réponse à une question devrait avoir un rpb positif et vice-versa.

IMPORTATION DES QUESTIONS D'UN FICHER WORD VERS LXR-TEST

A) PRÉPARATION DU FICHER WORD

Uniformiser les questions du fichier Word

Chaque question doit être numérotée en ordre croissant en utilisant toujours la même écriture.

Exemple :

- | | |
|-----------------------------|-----------------------------|
| 1. Première question | 1) Première question |
| 2. Deuxième question | 2) Deuxième question |
| 3. Troisième question | 3) Troisième question |
| 4. Quatrième question, etc. | 4) Quatrième question, etc. |

La même règle s'applique pour les choix de réponses. Ils doivent tous utilisés la même écriture. Par exemple :

Exemple :

- | | |
|----------------------------|----------------------------|
| A. Première réponse | a) Première réponse |
| B. Deuxième réponse | b) Deuxième réponse |
| C. Troisième réponse | c) Troisième réponse |
| D. Quatrième réponse, etc. | d) Quatrième réponse, etc. |

N.B. Il faut retenir l'écriture qui est utilisé pour les questions et pour les réponses. Le logiciel vous demandera comment le fichier Word est structuré. Par défaut, le logiciel utilise le chiffre suivi d'un point (1.) pour les questions et une lettre majuscule suivi d'un point (A.) pour les choix de réponses.

Si vous désirez importer immédiatement la bonne réponse avec les questions et les choix de réponse, vous devez inscrire la bonne réponse de la façon suivante à la suite des choix de réponses :

Answer:A

Veuillez noter que le mot doit absolument commencer par une lettre majuscule. En plus, il ne doit pas y avoir d'espace entre les deux point et la lettre de la réponse.

B) SAUVEGARDE DU FICHER

Comme le logiciel LXR reconnaît seulement les fichiers de format .txt, il faut sauvegarder le fichier Word en .txt. Pour ce faire, utiliser l'option *enregistrer sous* et dans le *type de fichier*, choisir texte (.txt).

MARCHE À SUIVRE DANS LXR-TEST

- **Ouvrir** LXR-TEST 6.0
- Du menu **File**, choisir **import**,
- Dans la fenêtre **Template (gabarit)** choisir **No Template**.
- **Cliquer** sur **Next**, pour choisir le format du fichier **File Type Format**
- **Sélectionner** **Questions** dans la boîte **File Type Format** et **Text** dans la boîte **Format**.
- **Cliquer** sur **Next**
- Indiquer la source (de votre fichier Word) et la destination de votre fichier banque à importer dans LXR – TEST.
 - **Cliquer** sur **Browse** pour localiser le fichier (XXX.txt) et le **sélectionner** pour l'inscrire. **Cliquer** sur **ouvrir**.
 - **Cliquer** sur le bouton **Create** pour créer une Banque LXT – TEST dans laquelle seront importer vos questions. Faire **Browse** pour enregistrer la nouvelle banque (vous assurez qu'elle figure bien dans la plage destination).

Ou

- ❖ **Cliquer** sur **Open** pour que vos questions soient importées dans une banque existante.
 - ❖ Faire **Browse** pour indiquer la destination
 - ❖ repérer le fichier texte en spécifiant à **Type** : **Text Merge** (*LXR*Merge, text...)
 - ❖ Inscrire le nom de votre nouvelle banque ou inscrire le nom de la banque LXR.TEST qui recevra vos questions importées de Word
- Les boîtes de dialogues qui suivent doivent présenter les choix suivants :
 - Merge / Text Controls – Import*
 - *Field Delimiter – Return /line Field*
 - *Record delimiter – Double Return / Line*
 - Faire suivant.
 - Field – Import*
 - *Contents et Answers ->> transférer dans le volet droit*
 - *Indiquer le nom de l'objectif*
 - Faire suivant
 - Labels- Import*
 - Vérifier les champs en fonction du fichier Word (choix de points, de parenthèses...etc.)
 - Faire terminer

Message de confirmation du nombre de questions formatées et de réussite de l'opération.

EXPORTATION DES RÉSULTATS VERS EXCEL

Ouvrir LXR-TEST.

Dans le menu *File*, Choisir *Export*

Pour chacune des fenêtres qui apparaîtront à l'écran, procéder ainsi :

Pour la fenêtre intitulée TEMPLATE, seulement faire **suivant**

Pour la fenêtre intitulée FILE/FORMAT, il faut choisir l'option :

- *scores* dans le menu *File Type* ;
- et *merge* dans le menu *Format* ;

Faire **suivant**

Pour la fenêtre intitulée FILES, il faut indiquer où est enregistré le fichier *scores* que nous voulons exporter et où nous souhaitons enregistrer le fichier excel avec le nom souhaité pour ce fichier excel.

Dans les deux cas, appuyer sur *Browse* pour localiser le fichier :

- *Source* : est le fichier *scores* de LXR que nous voulons exporter;
- *Destination* : est le nom que prendra le fichier excel;

Faire **suivant**

Pour la fenêtre intitulée MERGE/TEXT CONTROLS, assurez vous que l'option *Include merge header lines* est bien cochée. Faire **suivant**

Pour la fenêtre intitulée FIELDS, choisir les champs que vous souhaitez exporter dans le fichier excel en les transportant dans la fenêtre de gauche. Faire **suivant**

- *Student ID* : code permanent entré sur la feuille réponse;
- *Student Name* : nom de l'étudiant;
- *Version* : version du test si applicable;
- *Raw Score* : le nombre de bonnes réponses au test;
- *Percent Score* : pourcentage de bonnes réponses au test;

Pour la fenêtre intitulée FINISH, faire **terminer**.

N.B.

Le fichier exporté n'apparaît pas initialement comme un fichier excel. Il faut premièrement l'ouvrir à l'aide d'Excel et l'enregistrer pour que l'ordinateur le reconnaisse comme un fichier excel.